



รายงานผลการดำเนินงานตามแผนพัฒนาบุคลากร
ประจำปีงบประมาณ พ.ศ. 2568
(1 ตุลาคม พ.ศ. 2567 – 30 กันยายน พ.ศ. 2568)

คณะสหเวชศาสตร์
มหาวิทยาลัยพะเยา

คำนำ

รายงานผลการดำเนินงานตามแผนพัฒนาบุคลากร จัดทำขึ้นภายใต้กรอบแผนยุทธศาสตร์การพัฒนาคณะสหเวชศาสตร์ มหาวิทยาลัยพะเยา ประจำปีงบประมาณ พ.ศ. 2568 (1 ตุลาคม พ.ศ. 2567 – 30 กันยายน พ.ศ. 2568) โดยมีวัตถุประสงค์ เพื่อใช้ติดตามการบริหารงานบุคคลของคณะสหเวชศาสตร์ และเป็นข้อมูลการดำเนินงาน ประจำปีงบประมาณ พ.ศ. 2568 ซึ่งประกอบไปด้วยข้อมูลพื้นฐาน ข้อมูลสถิติของบุคลากร คณะสหเวชศาสตร์ และรายละเอียดของการดำเนินงานแผนพัฒนาบุคลากรคณะสหเวชศาสตร์ โดยคณะได้ให้ความสำคัญต่อนโยบายการบริหารทรัพยากรบุคคลของคณะสหเวชศาสตร์ การติดตามรายงานการพัฒนาการบุคลากรคณะสหเวชศาสตร์ จะสามารถพัฒนาระบบการบริหารบุคลากรของคณะสหเวชศาสตร์ให้มีคุณภาพสอดคล้องกับการพัฒนาคณะและมหาวิทยาลัยพะเยาต่อไป



ผู้ช่วยศาสตราจารย์ ดร.พุทธิพงษ์ พลคำฮัก
คณบดีคณะสหเวชศาสตร์ มหาวิทยาลัยพะเยา

โครงสร้างองค์กร (Organization Profile)

1. ประวัติความเป็นมาของคณะสหเวชศาสตร์

พระบาทสมเด็จพระบรมชนกาธิเบศร มหาภูมิพลอดุลยเดชมหาราช บรมนาถบพิตร (รัชกาลที่ 9) ได้มีพระบรมราชโองการโปรดเกล้าฯ ให้ตราพระราชบัญญัติมหาวิทยาลัยพะเยาขึ้น เมื่อวันที่ 12 กรกฎาคม 2553 และประกาศในราชกิจจานุเบกษา เล่ม 127 ตอนที่ 44 ก ในวันที่ 16 กรกฎาคม 2553 “มหาวิทยาลัยพะเยา (University of Phayao)” จึงได้รับการสถาปนาขึ้นอย่างเป็นทางการ ในวันถัดมา คือ วันที่ 17 กรกฎาคม 2553 ทำให้สำนักวิชาสหเวชศาสตร์เดิม ในสังกัดมหาวิทยาลัยนเรศวรพะเยา ปรับสถานภาพเป็นคณะ

สหเวชศาสตร์ ตั้งแต่วันนั้นมา โดยการบริหารส่วนงานในปัจจุบัน มีคณบดี ผู้ช่วยศาสตราจารย์ ดร. พุทธิพงษ์ พลคำอ๊ก เป็นหัวหน้าส่วนงาน มีรองคณบดีฝ่ายบริหารและพัฒนาคุณภาพองค์กร รองคณบดีฝ่ายวิชาการและเทคโนโลยีการศึกษา รองคณบดีฝ่ายวิจัย นวัตกรรม และสื่อสารองค์กร ผู้ช่วยคณบดีฝ่ายพัฒนาคุณภาพนิสิต และกิจการพิเศษ ผู้ช่วยคณบดีฝ่าย บริการวิชาการและนวัตกรรมชุมชน ผู้ช่วยคณบดีฝ่ายบริการสุขภาพและพัฒนารายได้ ประธานหลักสูตรทั้ง 2 หลักสูตร และหัวหน้าสำนักงานคณะสหเวชศาสตร์เป็นผู้บริหารของคณะ ซึ่งในปัจจุบันคณะฯ มีหลักสูตรอยู่ในความรับผิดชอบ 2 สาขาวิชา คือ หลักสูตรวิทยาศาสตร์บัณฑิต สาขาวิชาเทคนิคการแพทย์ และ หลักสูตรกายภาพบำบัดบัณฑิต ทั้งสองหลักสูตรมีการปรับปรุงตามรอบเวลา 5 ปี ของการใช้หลักสูตร หลักสูตรฉบับที่ใช้อยู่ในปัจจุบัน คือ หลักสูตรวิทยาศาสตร์บัณฑิต สาขาวิชาเทคนิคการแพทย์ หลักสูตรปรับปรุง พ.ศ. 2560 และหลักสูตรปรับปรุง พ.ศ. 2565 หลักสูตรกายภาพบำบัดบัณฑิต หลักสูตรปรับปรุง พ.ศ. 2560 และหลักสูตรปรับปรุง พ.ศ. 2565 ที่พัฒนาขึ้นตาม มคอ.1 ของสาขาวิชาชีพ และตามเกณฑ์มาตรฐานหลักสูตรของ สกอ. พ.ศ. 2558 โดยได้รับอนุมัติจากสภามหาวิทยาลัย สภาเทคนิคการแพทย์/สภากายภาพบำบัด และ สกอ. แล้วตามลำดับ โดย หลักสูตรวิทยาศาสตร์บัณฑิต สาขาวิชาเทคนิคการแพทย์ หลักสูตรปรับปรุง พ.ศ. 2565 และ หลักสูตรกายภาพบำบัดบัณฑิต หลักสูตรปรับปรุง พ.ศ. 2565 นั้นได้รับการปรับปรุงให้ทันสมัย ทันกับการเปลี่ยนแปลงของวิชาการในปัจจุบัน เพื่อให้เป็นหลักสูตรที่มีคุณภาพสูง

ปัจจุบันคณะสหเวชศาสตร์ มีบุคลากรรวม 65 คน แบ่งออกเป็น 2 ประเภท คือ สายวิชาการ 48 คน และสายสนับสนุน 18 คน โดยบุคลากรสายวิชาการรวมทั้ง 2 หลักสูตร ปฏิบัติงานจริงทั้งหมด 44 คน ลาศึกษาต่อ 4 คน ปัจจุบันบุคลากรสายวิชาการที่ปฏิบัติงาน มีวุฒิการศึกษาในระดับปริญญาเอกทั้งหมด 40 คน และวุฒิปริญญาโท 4 คน โดยจัดเป็นบุคลากรสายวิชาการที่ได้รับตำแหน่งทางวิชาการในระดับรองศาสตราจารย์ 1 คน ผู้ช่วยศาสตราจารย์ จำนวนทั้งสิ้น 16 คน ในส่วนของบุคลากรสายสนับสนุนมีทั้งหมด 18 คน มีวุฒิการศึกษาในระดับปริญญาโท 1 คน และวุฒิปริญญาตรี 17 คน ซึ่งทั้งหมดมีวุฒิการศึกษาตรงกับงานที่รับผิดชอบหรือได้รับมอบหมาย ในบุคลากรสายสนับสนุนประกอบด้วยบุคลากรระดับชำนาญการ 2 คน และระดับปฏิบัติการ 16 คน

2. บริการของคณะสหเวชศาสตร์ และแนวทางการให้บริการ

เพื่อมุ่งสู่ความสำเร็จตามวิสัยทัศน์และเป้าหมายของคณะสหเวชศาสตร์ และของมหาวิทยาลัยพะเยา และเพื่อใช้เป็นตัวชี้วัดสำหรับวัดประเมินความสำเร็จของการดำเนินงานแผนยุทธศาสตร์การพัฒนามหาวิทยาลัยทุกด้าน ดังตารางต่อไปนี้

ตารางที่ 1 บริการของคณะ และแนวทางการให้บริการ

การให้บริการตามพันธกิจ	หลักสูตร/บริการ	ความสำคัญต่อความสำเร็จ	แนวทางการจัดการศึกษาและบริการ
ด้านการจัดการเรียนการสอน	หลักสูตรปริญญาตรี 2 หลักสูตร	1) บัณฑิตมีงานทำ 2) ผู้ใช้บัณฑิตพึงพอใจในคุณภาพบัณฑิต 3) ผู้เรียนในพื้นที่ภาคเหนือ มีโอกาสทางการศึกษาเพิ่มขึ้น	บูรณาการการจัดการเรียนการสอนด้วยการบรรยายและปฏิบัติการแนวใหม่มีการฝึกงานหรือการศึกษาอิสระ และส่งเสริมฝึกประสบการณ์ผ่านสหกิจศึกษา พัฒนาทั้ง Hard Skills และ Soft Skills มีการใช้สื่ออิเล็กทรอนิกส์เพื่อให้นิสิตได้ทบทวนและเรียนรู้ด้วยตัวเอง จัดกิจกรรมในหลักสูตรและกิจกรรมเสริมหลักสูตร บูรณาการการจัดการเรียนการสอนกับการบริการวิชาการสู่ชุมชน มีการแลกเปลี่ยนนิสิตในต่างประเทศพัฒนานิสิตร่วมกับสถานประกอบการ
	พัฒนาหลักสูตรบัณฑิตศึกษา	ผู้เรียนสามารถนำความรู้ องค์ความรู้ และหรือองค์ความรู้ใหม่ไปใช้ในการต่อยอดและพัฒนาการประกอบอาชีพ ส่งเสริมกระบวนการเรียนรู้ตลอดชีวิต	จัดการเรียนการสอนโดยใช้การวิจัยเป็นพื้นฐาน ฝึกทักษะด้านการทำวิจัย และทักษะที่เกี่ยวข้องกับเทคโนโลยีดิจิทัลทางด้านสุขภาพ การแสวงหาความรู้และการต่อยอดองค์ความรู้ กำหนดให้มี การเผยแพร่ผลงานวิจัยให้เป็นไปตามเกณฑ์มาตรฐาน

การให้บริการตามพันธกิจ	หลักสูตร/บริการ	ความสำคัญต่อความสำเร็จ	แนวทางการจัดการศึกษาและบริการ
			คุณวุฒิระดับบัณฑิตศึกษาหรือสูงกว่า มีการสนับสนุนทุนอุดหนุนการทำวิทยานิพนธ์
ด้านการวิจัย	การวิจัย มุ่งเป็นสถาบันการศึกษาชั้นสูงที่พร้อมด้วยบุคลากรที่มีศักยภาพ (Talent and Skilled Human Resources) ผลิดงานวิจัยเป็นรากฐานการขับเคลื่อนการพัฒนาประเทศ สร้างองค์ความรู้ใหม่นำไปสู่การถ่ายทอดและพัฒนาสร้างสรรค์สร้างนวัตกรรมให้ก้าวหน้าและนำไปใช้ประโยชน์ต่อชุมชน สังคม และภาคอุตสาหกรรมในเชิงพาณิชย์สู่การเติบโตอย่างยั่งยืนของสังคม	1) การได้รับการจัดอันดับ World Ranking 2) การวิจัยต่อยอดองค์ความรู้สู่การสร้างนวัตกรรม และการนำผลงานวิจัยไปใช้ประโยชน์พัฒนาชุมชนหรือต่อยอดเชิงพาณิชย์ 3) ผลงานวิจัยได้รับการตีพิมพ์ในระดับนานาชาติ และได้รับการอ้างอิง และสัดส่วนจำนวนผลงานตีพิมพ์ระดับนานาชาติต่อจำนวนอาจารย์	ดำเนินการวิจัยและการนำเสนองานวิจัย สู่เวทีระดับโลก โดยมีการทำงานวิจัยเพื่อตามสนองต่อความต้องการของชุมชน ตามระบวนการ 1 Faculty 1 Signature มีการบูรณาการวิจัยร่วมกับจังหวัดและประเทศ รวมทั้งมีสถาบันนวัตกรรมและถ่ายทอดเทคโนโลยี ทำหน้าที่ในการต่อยอดองค์ความรู้ ส่งเสริมการขอทุนสนับสนุนการวิจัย และเผยแพร่ตีพิมพ์ด้วยกลยุทธ์ “3R: Research proposal; Results: Reward” เพื่อเป็นแนวทางหรือต้นแบบการดำเนินการส่งเสริมและพัฒนาความสามารถอาจารย์ในทุกๆ ระดับอย่างมีประสิทธิภาพ
การบริการวิชาการ และทำนุบำรุงศิลปวัฒนธรรม	การบริการวิชาการ เพื่อสร้าง ความสัมพันธ์ที่ดี และเป็นที่ยอมรับให้ชุมชน และสังคม ยกย่อง	1) ปัญญาเพื่อความเข้มแข็งของชุมชน เป็นการสร้างประโยชน์ให้กับชุมชนและผู้รับบริการ	บริการวิชาการด้วยการนำความรู้สู่การพัฒนาชุมชนตามระบวนการ 1 Faculty 1 Signature การบริการวิชาการแบบให้เปล่า การบริการวิชาการที่

การให้บริการตามพันธกิจ	หลักสูตร/บริการ	ความสำคัญต่อความสำเร็จ	แนวทางการจัดการศึกษาและบริการ
	<p>การศึกษาสร้างรายได้ ส่งเสริม สุขภาวะที่ดี และบรรเทาปัญหา ความเดือดร้อนของ ชุมชนและสังคม พัฒนาการให้บริการ ทางสุขภาพเพื่อ พัฒนารายได้ใน หน่วยงาน ให้ สามารถพึ่งพาตนเอง ได้</p>	<p>2) สุขภาพประชาชนดีขึ้น ด้วยระบบบริการสุขภาพ ที่ทันสมัย</p>	<p>ก่อให้เกิดรายได้แก่ชุมชน ก่อให้เกิดสุขภาวะที่ดีของชุมชน การจัดประชุมวิชาการ อบรม สัมมนา ถ่ายทอดองค์ความรู้ และพัฒนาศูนย์บริการสุขภาพ ทางกายภาพบำบัดและเทคนิค การแพทย์ที่ ทันสมัย เป็น มาตรฐานให้บริการแก่บุคลากร และประชาชนรอบมหาวิทยาลัย</p>
<p>การบริหารจัดการ ทันสมัย มี ประสิทธิภาพ โปร่งใส และมีธรร มาภิบาล</p>	<p>พัฒนาองค์ การสู่ ความเป็นเลิศและยัง ยืนบริหารงานเชิงรุก ที่มี ประสิทธิภาพและ ตรวจสอบได้อีกทั้ง บุ ค ล า ก ร มี ประสิทธิภาพมุ่งสู่ วิสัยทัศน์เดียวกัน</p>	<p>องค์กรมุ่งการรับรอง มาตรฐานบริหารจัดการ องค์กรด้วยความโปร่งใส ตรวจสอบได้และสร้าง ค่านิยมร่วมมุ่งสู่วิสัยทัศน์ เดียวกัน</p>	<p>องค์กรมุ่งการรับรองมาตรฐาน โดยนำเกณฑ์ การ ประกัน คุณภาพองค์กรเพื่อความเป็น เลิศ(EdPEX) และพัฒนาองค์กร UI Green Metric เพื่อพัฒนาสำนักงานสีเขียว (Green office) สร้าง วัฒนธรรม องค์กรมีค่านิยมที่ดีร่วมกัน ใช้ ระบบสื่อสารองค์กรที่มี ประสิทธิภาพ และนำเทคโนโลยี ดิจิทัลมาใช้ในองค์กรอย่างมี ประสิทธิภาพ</p>

3. ปรัชญา ปณิธาน วิสัยทัศน์ พันธกิจ ค่านิยมร่วม สมรรถนะหลักและอัตลักษณ์บัณฑิต

ปรัชญาคณะ

การศึกษา คือ ชีวิต ไม่ใช่เป็นการเตรียมตัว เพื่อชีวิต คณะสหเวชศาสตร์ จีงอุทิศ ผลิตบัณฑิต ให้เป็น “ปัญญาเพื่อความเข้มแข็งของชุมชน”

วิสัยทัศน์คณะ

สถาบันสร้างนวัตกรรมสุขภาพด้วยศาสตร์ทางวิชาชีพชั้นนำของประเทศ เพื่อความยั่งยืนของชุมชน

ปณิธาน

“ปัญญาเพื่อความเข้มแข็งของชุมชน”

“Wisdom for Community Empowerment”

ปรัชญาการศึกษาคณะ

เรียนรู้จากการปฏิบัติจริงและเรียนรู้ตลอดชีวิต (Active Learning Through Action and Lifelong Learning)

อัตลักษณ์บัณฑิต

1. อัตลักษณ์ทางวิชาชีพ: มีคุณภาพและมีสมรรถนะตามมาตรฐานการศึกษา มาตรฐานวิชาชีพ และทักษะตามความต้องการอุตสาหกรรมอนาคต (New S-curve)
2. อัตลักษณ์ทั่วไป: มีสุนทรียภาพ มีสุขภาพดี มีบุคลิกภาพดี

สมรรถนะหลักคณะ

ผลิตบัณฑิตที่มีความรู้ ทักษะความสามารถตามมาตรฐานวิชาชีพ สร้างผลงานวิจัย นวัตกรรมในระดับนานาชาติ และให้บริการด้านวิชาการและสุขภาพอย่างมืออาชีพและมีมาตรฐาน

ค่านิยม

สร้างความสุขและความเป็นหนึ่งเดียวในการทำงาน เพื่อการพัฒนาวิชาชีพและองค์กร ผ่านกลยุทธ์ AHS-UP

A: Achieve

H: Humanized

S: Social responsibility

U: Unity

P: Participatory

พันธกิจหลัก ของคณะ

1. ผลิตบัณฑิตที่มีความรู้ความสามารถ และมีทักษะที่เท่าทันต่อการเปลี่ยนแปลงของโลก ด้วยหลักสูตรที่มีคุณภาพและมีมาตรฐานตามเกณฑ์วิชาชีพ
2. สร้างงานวิจัยเชิงระดับนานาชาติ นวัตกรรมทางด้านสุขภาพ เพื่อพัฒนาเศรษฐกิจและสังคม
3. บูรณาการการบริการวิชาการแก่ชุมชน กับการทำนุบำรุงศิลปวัฒนธรรมด้วยภูมิปัญญาท้องถิ่น ก่อเกิดประโยชน์ต่อชุมชน

4. พัฒนาระบบการให้บริการทางวิชาการและวิชาชีพ เพื่อสร้างรายได้และส่งเสริมการเรียนรู้ตลอดชีวิต
5. บริหารจัดการองค์กร ที่มีประสิทธิภาพ โปร่งใส ด้วยระบบและกลไกของเทคโนโลยีดิจิทัล

4. โครงสร้างองค์กร

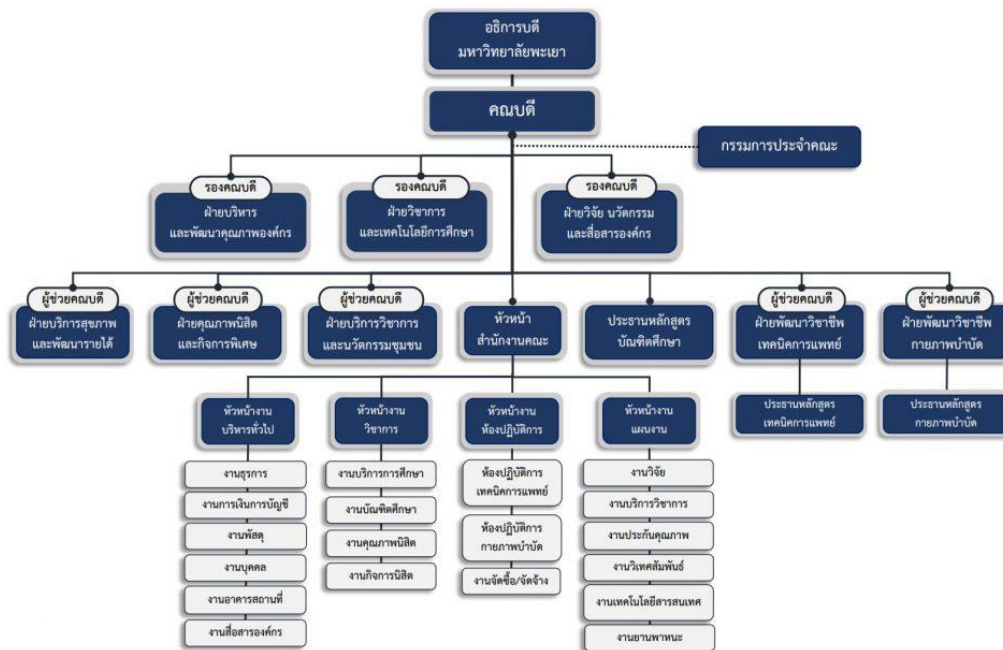
คณะสหเวชศาสตร์ เป็นคณะสังกัดของมหาวิทยาลัยพะเยา มีอธิการบดีมหาวิทยาลัยพะเยาเป็นผู้บริหารสูงสุด ในระดับคณะมีคณบดีคณะสหเวชศาสตร์เป็นผู้บริหารสูงสุด โครงสร้างภายในองค์กร แบ่งออกเป็น 2 ประเภท ได้แก่ 1. สาขาวิชา (ในรูปแบบ 2 หลักสูตร) 2. สำนักงานคณะ (ในรูปแบบ 4 หน่วยงาน) มีรายละเอียดดังนี้

สาขาวิชา (หลักสูตร) ประกอบด้วย 2 สาขาวิชา (หลักสูตร) ดังนี้

1. หลักสูตรกายภาพบำบัดบัณฑิต
2. หลักสูตรวิทยาศาสตรบัณฑิต (เทคนิคการแพทย์)

สำนักงานคณะ ประกอบด้วย 4 หน่วยงาน ดังนี้

1. งานบริหารงานทั่วไป
2. งานวิชาการ
3. งานแผนงาน
4. งานปฏิบัติการ



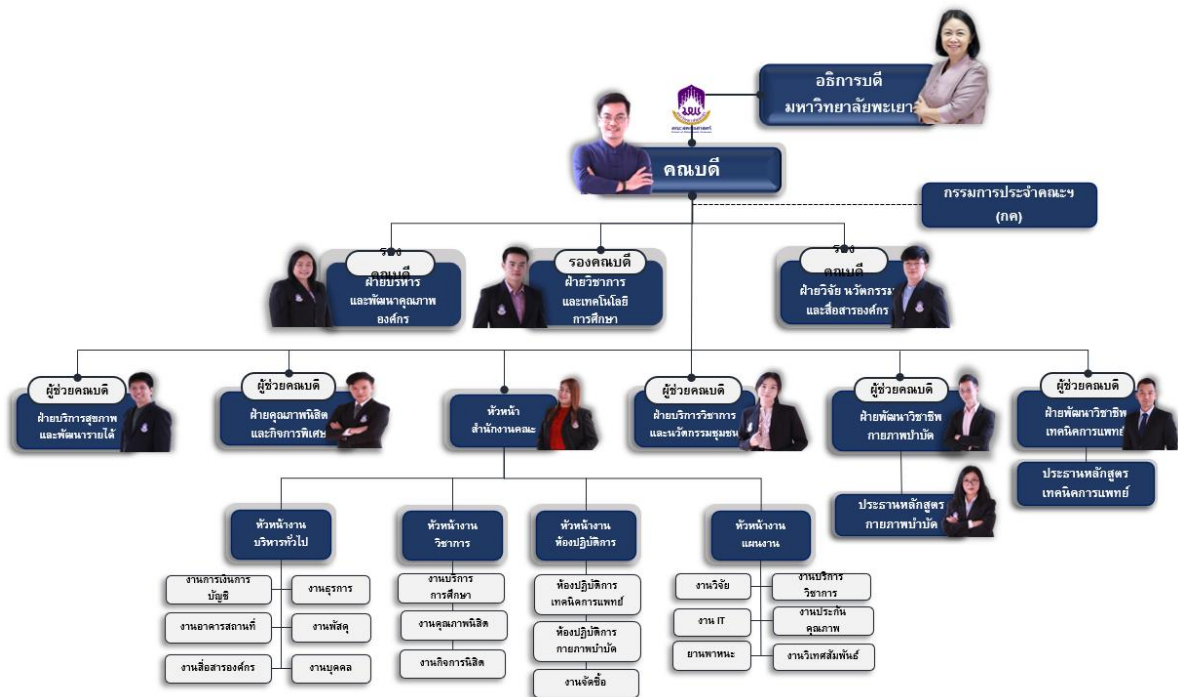
ภาพที่ 1 โครงสร้างองค์กร (Organization Chart) คณะสหเวชศาสตร์

ที่มา: คณะสหเวชศาสตร์ มหาวิทยาลัยพะเยา, 2566

5. โครงสร้างการบริหาร

คณะสหเวชศาสตร์ เป็นคณะในสังกัดของมหาวิทยาลัยพะเยา ประกอบด้วยคณะกรรมการในการบริหารคณะ ดังนี้

- | | |
|--------------------------------|--|
| 1. ผศ.ดร.ภก.พุทธิพงษ์ พลคำฮัก | คณบดีคณะสหเวชศาสตร์ |
| 2. ผศ.ดร.ภก.สุภารัตน์ สังฆะมณี | รองคณบดีฝ่ายบริหารและพัฒนาคุณภาพองค์กร |
| 3. อ.ดร.ทพ.เอกพจน์ พรหมพันธ์ | รองคณบดีฝ่ายวิชาการและเทคโนโลยีการศึกษา |
| 4. อ.ดร.ภก.พัชรียา อัมพุด | รองคณบดีฝ่ายวิจัย นวัตกรรม และสื่อสารองค์กร |
| 5. ผศ.ดร.ทพ.สมโภช เสาร์อิน | ผู้ช่วยคณบดีฝ่ายบริการสุขภาพและพัฒนารายได้ |
| 6. อ.ดร.ภก.อรธรัตน์ ธรรมไชย | ผู้ช่วยคณบดีฝ่ายพัฒนาบริการวิชาการและนวัตกรรมชุมชน |
| 7. อ.ดร.ทพ.สิทธิพร สุวรรณมิตร | ผู้ช่วยคณบดีฝ่ายคุณภาพนิสิตและกิจกรรมพิเศษ |
| 8. ผศ.ดร.ทพ.เสริม สุรพินิจ | ผู้ช่วยคณบดีฝ่ายพัฒนาวิชาชีพเทคนิคการแพทย์ |
| 9. ดร.ภก.เอกราช วงศ์ชายะ | ผู้ช่วยคณบดีฝ่ายพัฒนาวิชาชีพกายภาพบำบัด |
| 10. นางสาวนุชนาถ ไชยมงคล | หัวหน้าสำนักงานคณะสหเวชศาสตร์ |



ภาพที่ 2 โครงสร้างการบริหาร (Administration Chart) คณะสหเวชศาสตร์

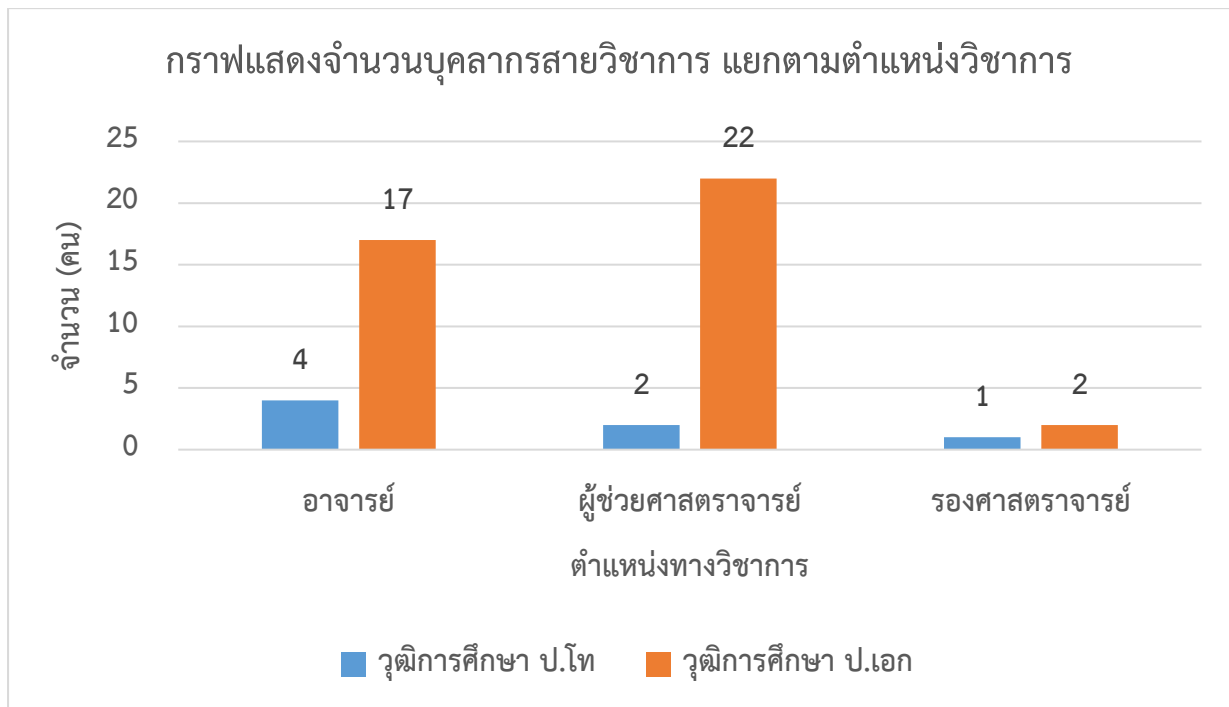
ที่มา: คณะสหเวชศาสตร์ มหาวิทยาลัยพะเยา, 2566

ข้อมูลบุคลากร คณะสหเวชศาสตร์ (ข้อมูล ณ วันที่ 30 กันยายน พ.ศ. 2568)

1. บุคลากรสายวิชาการ

คณะสหเวชศาสตร์ มหาวิทยาลัยพะเยา มีบุคลากรสายวิชาการ ทั้งหมดจำนวน 48 คน โดยมีวุฒิการศึกษาปริญญาเอกจำนวน 41 คน และ วุฒิปริญญาโทจำนวน 7 คน และมีผู้ที่มีตำแหน่งทางวิชาการในระดับรองศาสตราจารย์ จำนวน 3 คน และระดับผู้ช่วยศาสตราจารย์ จำนวน 24 คน

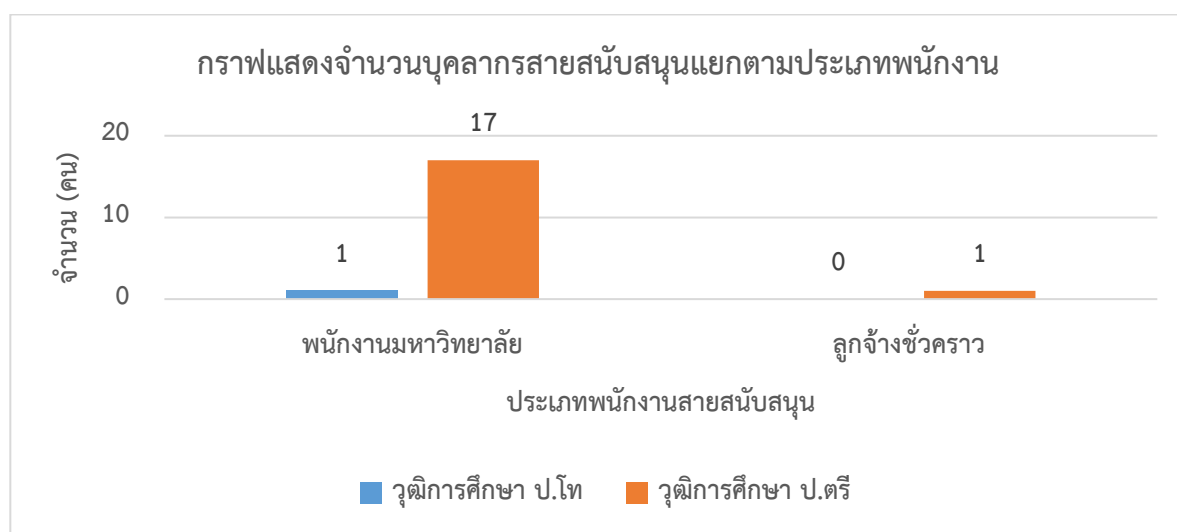
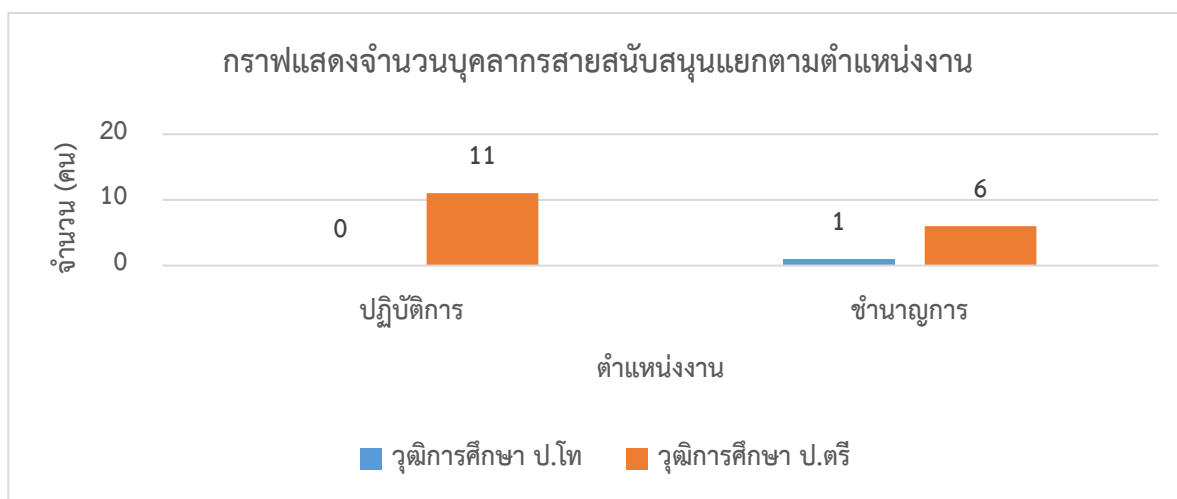
บุคลากรสายวิชาการ	จำนวนคน	ร้อยละของบุคลากร	วุฒิการศึกษา	
			ป.โท	ป.เอก
ตำแหน่งทางวิชาการ				
อาจารย์	21	43.75	4	17
ผู้ช่วยศาสตราจารย์	24	50	2	22
รองศาสตราจารย์	3	6.25	1	2
รวม	48			



2. บุคลากรสายสนับสนุน

คณะคณะสหเวชศาสตร์ มหาวิทยาลัยพะเยา มีบุคลากรสายวิชาการ ทั้งหมดจำนวน 19 คน พนักงานมหาวิทยาลัย จำนวน 18 คน ลูกจ้างชั่วคราวจำนวน 1 คน โดยมีวุฒิการศึกษา วุฒิปริญญาตรีจำนวน 18 คน วุฒิปริญญาโทจำนวน 1 คน และมีผู้ดำรงตำแหน่งที่สูงขึ้น ระดับปฏิบัติการ จำนวน 12 คน และระดับชำนาญการ จำนวน 7 คน

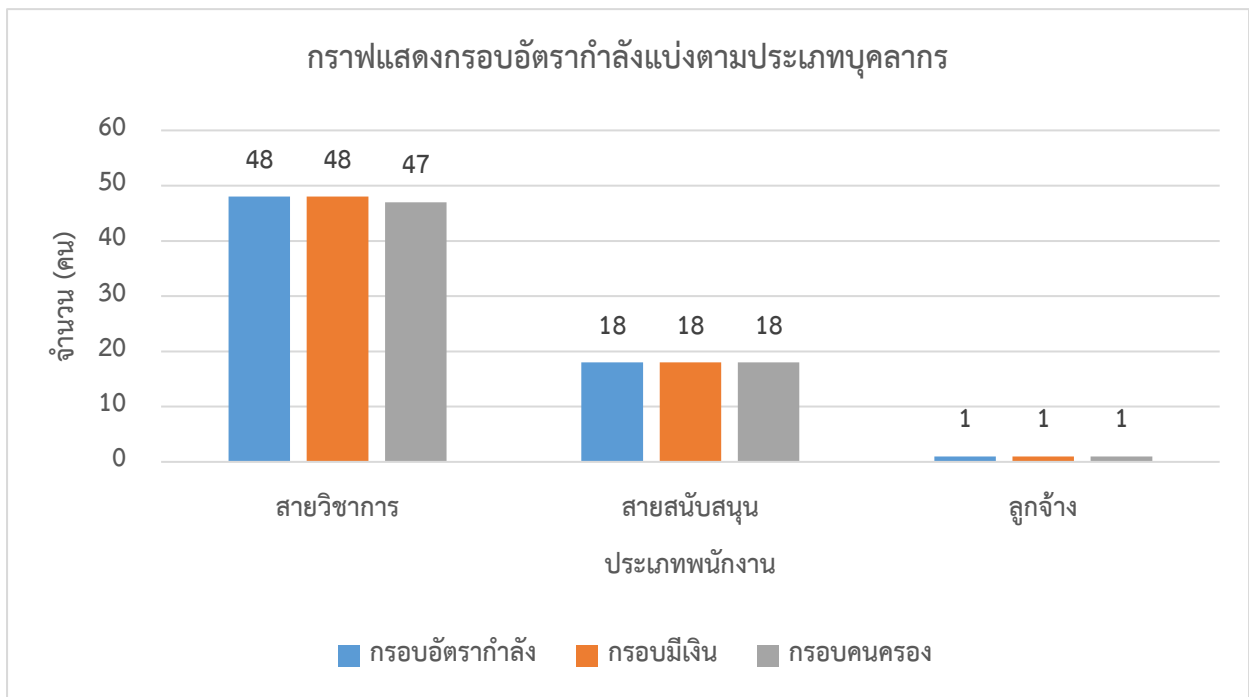
บุคลากรสายสนับสนุน	จำนวนคน	ร้อยละของบุคลากร	วุฒิการศึกษา	
			ป.โท	ป.ตรี
ตำแหน่งที่สูงขึ้น				
ปฏิบัติการ	12	61.11	0	11
ชำนาญการ	7	38.89	1	6
ประเภทบุคลากร				
พนักงานมหาวิทยาลัย	18	94.74	1	17
ลูกจ้างชั่วคราว	1	5.26	0	1



ข้อมูลสถิติการตอบอัตรากำลัง คณะสหเวชศาสตร์ (ข้อมูล ณ วันที่ 30 กันยายน พ.ศ. 2568)

ข้อมูลสถิติการตอบอัตรากำลัง กรอบมีเงิน กรอบคนครอง จำแนกตามประเภทตำแหน่ง

ประเภทบุคลากร/สายงาน	กรอบอัตรากำลัง	กรอบมีเงิน	กรอบคนครอง	อัตราว่าง(ตามงบ)
1. พนักงานมหาวิทยาลัย	67	67	66	1
● สายวิชาการ	48	48	47	1
● สายสนับสนุน	18	18	18	0
2. ลูกจ้างงบประมาณรายได้	1	1	1	0
รวมทั้งสิ้น	67	67	66	1



รายงานสรุปโครงการในแผนปฏิบัติการที่ส่งเสริมแผนพัฒนาและบริหารทรัพยากรบุคคล คณะสหเวชศาสตร์
ประจำปีงบประมาณ พ.ศ. 2568 (ข้อมูล ณ วันที่ 30 กันยายน 2568)

โครงการในแผนปฏิบัติการที่ส่งเสริมแผนพัฒนาบุคลากร คณะสหเวชศาสตร์ ประจำปีงบประมาณ 2568

ประกอบด้วย 8 โครงการ

กิจกรรม/โครงการ	วัตถุประสงค์	ตัวชี้วัด	เป้าหมายของตัวชี้วัด	ผลการดำเนินงาน	คำอธิบายผลการดำเนินงาน	งบประมาณที่ได้รับ		ระยะเวลาในการดำเนินงาน
						แผน	ดำเนินการ	
โครงการพัฒนาความเชี่ยวชาญทางคลินิกกายภาพบำบัด	เพื่อเพิ่มพูนความรู้และทักษะทางคลินิกที่จำเป็นสำหรับอาจารย์ กายภาพบำบัดและนักกายภาพบำบัด โดยการเพิ่มความเข้าใจในกระบวนการรักษาและการปฏิบัติงานในสถานการณืจริง	ร้อยละของอาจารย์ กายภาพบำบัดและนักกายภาพบำบัดที่เข้าร่วมโครงการได้รับการพัฒนาความรู้และทักษะทางคลินิก	ไม่น้อยกว่าร้อยละ 80 ของกลุ่มเป้าหมาย ได้รับการพัฒนาความรู้และทักษะทางคลินิก	อาจารย์ กายภาพบำบัดและนักกายภาพบำบัดที่เข้าร่วมโครงการได้รับการพัฒนาความรู้และทักษะทางคลินิก ร้อยละ 100	บุคลากรกลุ่มวิชาชีพ กายภาพบำบัดได้รับการเพิ่มพูนความรู้และทักษะทางคลินิกที่จำเป็นต่อการจัดการเรียนการสอน การบริการวิชาการ และการปฏิบัติงานในสถานการณืจริง ส่งผลให้คณะมีความพร้อมด้านสมรรถนะวิชาชีพมากขึ้น	34,500	34,500	1-31 พ.ค. 68
โครงการเทคนิคการเขียนงานวิจัยเชิงสังเคราะห์/วิเคราะห์ สำหรับบุคลากรสายสนับสนุน	เพื่อพัฒนาสมรรถนะบุคลากรให้พร้อม การเปลี่ยนแปลง ส่งเสริมความก้าวหน้าตามสายงาน และจัดระบบ	ร้อยละของบุคลากรสายสนับสนุนที่เข้าร่วมโครงการมีความรู้ด้านการเขียนงานวิจัยเชิง	ไม่น้อยกว่าร้อยละ 80 ของผู้เข้าร่วมมีความรู้และทักษะเพิ่มขึ้น	บุคลากรสายสนับสนุนที่เข้าร่วมโครงการมีความรู้และทักษะด้านการเขียนงานวิจัยเชิง	บุคลากรสายสนับสนุนได้รับการพัฒนาทักษะด้านการคิดวิเคราะห์ การสังเคราะห์ข้อมูล และการเขียนผลงานเพื่อ	45,000	45,000	20 ธันวาคม 2567

กิจกรรม/โครงการ	วัตถุประสงค์	ตัวชี้วัด	เป้าหมายของตัวชี้วัด	ผลการดำเนินงาน	คำอธิบายผลการดำเนินงาน	งบประมาณที่ได้รับ		ระยะเวลาในการดำเนินงาน
						แผน	ดำเนินการ	
	ประเมินผลการปฏิบัติงานของบุคลากรให้เกิดการทำงานที่ให้ผลการดำเนินงานที่ดี	สังเคราะห์/วิเคราะห์เพิ่มขึ้น		สังเคราะห์/วิเคราะห์เพิ่มขึ้น ร้อยละ 90	สนับสนุนความก้าวหน้าตามสายงาน ช่วยยกระดับสมรรถนะการทำงานและการใช้ข้อมูลประกอบการพัฒนางานประจำ			
โครงการพัฒนาอาจารย์เข้าสู่ตำแหน่งทางวิชาการ	1. เพื่อให้คณาจารย์คณาสหเวชศาสตร์มีความรู้ในเทคนิคการเขียนเอกสารวิชาการให้มีคุณภาพ รวมถึงแนวทางในการเผยแพร่เอกสารดังกล่าวเพื่อใช้ประกอบการยื่นขอตำแหน่งทางวิชาการ 2. เพื่อให้คณาจารย์คณาสหเวชศาสตร์มีความรู้ในแนวทางและเทคนิคการเขียนบทความวิจัยเพื่อขอรับการตีพิมพ์ในวารสารระดับนานาชาติ	จำนวนอาจารย์ที่ได้รับการพัฒนาความรู้เกี่ยวกับการเขียนเอกสารวิชาการและบทความวิจัยเพื่อขอตำแหน่งทางวิชาการ	อ า จ า ร ย์ กลุ่มเป้าหมายเข้าร่วมโครงการและได้รับแนวทางการเตรียมผลงานทางวิชาการ	อาจารย์ที่เข้าร่วมโครงการได้รับความรู้และแนวทางการเตรียมผลงานเพื่อเข้าสู่ตำแหน่งทางวิชาการ ร้อยละ 100	อาจารย์ได้รับความรู้เกี่ยวกับหลักเกณฑ์เทคนิคการเขียนเอกสารวิชาการ การเตรียมบทความวิจัย และแนวทางการเผยแพร่ผลงานในวารสารระดับนานาชาติ เพื่อใช้ประกอบการยื่นขอตำแหน่งทางวิชาการในอนาคต	40,000	40,000	26 มี.ค. 2568

กิจกรรม/โครงการ	วัตถุประสงค์	ตัวชี้วัด	เป้าหมายของตัวชี้วัด	ผลการดำเนินงาน	คำอธิบายผลการดำเนินงาน	งบประมาณที่ได้รับ		ระยะเวลาในการดำเนินงาน
						แผน	ดำเนินการ	
โครงการพัฒนาอาจารย์เข้าสู่ Thailand PSF	เพื่อพัฒนาอาจารย์ และสามารถยื่นขอรับการประเมินระดับอาจารย์มืออาชีพได้	จำนวนอาจารย์ที่ได้รับการพัฒนาความรู้และเตรียมความพร้อมเข้าสู่การประเมิน Thailand PSF	อาจารย์กลุ่มเป้าหมายได้รับความรู้และแนวทางการจัดทำเอกสารเพื่อยื่นขอรับการประเมิน	อาจารย์ที่เข้าร่วมโครงการได้รับความรู้และเตรียมความพร้อมเข้าสู่การประเมิน Thailand PSF ร้อยละ 100	อาจารย์ได้รับการเตรียมความพร้อมด้านกรอบสมรรถนะอาจารย์มืออาชีพ สามารถนำความรู้ไปใช้พัฒนาการจัดการเรียนรู้ การสะท้อนผลการสอน และการเตรียมเอกสารเพื่อเข้าสู่การประเมิน Thailand PSF	20,000	20,000	27 มีนาคม 2568
โครงการส่งเสริมทักษะทางด้านความปลอดภัยในห้องปฏิบัติการและภาวะฉุกเฉิน	1. เพื่อส่งเสริมให้บุคลากรคณะสหเวชศาสตร์ตระหนักถึงความปลอดภัยในการทำงาน และการทำวิจัย 2. เพื่อพัฒนาระบบการติดตามและแจ้งเตือนความปลอดภัยและภาวะฉุกเฉินภายในคณะฯ	ร้อยละของบุคลากรที่เข้าร่วมโครงการมีความรู้และความตระหนักด้านความปลอดภัยในห้องปฏิบัติการและภาวะฉุกเฉิน	ไม่น้อยกว่าร้อยละ 80 ของผู้เข้าร่วมมีความรู้และความตระหนักเพิ่มขึ้น	บุคลากรที่เข้าร่วมโครงการมีความรู้และความตระหนักด้านความปลอดภัยในห้องปฏิบัติการและภาวะฉุกเฉินเพิ่มขึ้น ร้อยละ 90	บุคลากรได้รับการเสริมสร้างความรู้ด้านความปลอดภัยในการทำงานและการวิจัย รวมถึงแนวทางการติดตาม แจ้งเตือน และเตรียมความพร้อมต่อภาวะฉุกเฉินภายในคณะฯ ช่วยลดความเสี่ยงในการปฏิบัติงาน	20,000	20,000	26 มิถุนายน 2568

กิจกรรม/โครงการ	วัตถุประสงค์	ตัวชี้วัด	เป้าหมายของตัวชี้วัด	ผลการดำเนินงาน	คำอธิบายผลการดำเนินงาน	งบประมาณที่ได้รับ		ระยะเวลาในการดำเนินงาน
						แผน	ดำเนินการ	
โครงการทุนส่งเสริมนักวิจัยเพื่อสร้างสรรค์ผลงานวิจัยและนวัตกรรม	เพื่อส่งเสริมและพัฒนาผลงานด้านวิจัยและนวัตกรรม ให้มีคุณภาพ เป็นประโยชน์ และขับเคลื่อนชุมชนและสังคมสู่การมีคุณภาพชีวิตที่ดีขึ้น	จำนวนผลงานวิจัยหรือนวัตกรรมที่ได้รับ การส่งเสริมและพัฒนา	มีผลงานวิจัยหรือนวัตกรรมที่ได้รับ การสนับสนุนจากมหาวิทยาลัยไม่น้อยกว่าร้อยละ 30 ที่ยื่นข้อเสนอโครงการ	บุคลากรที่เข้าร่วมโครงการมีความรู้และความตระหนักรู้ด้านความปลอดภัยในห้องปฏิบัติการและภาวะฉุกเฉินเพิ่มขึ้น ร้อยละ 55	คณะได้สนับสนุนทุนเพื่อพัฒนาศักยภาพนักวิจัย ส่งเสริมการสร้างผลงานวิจัยและนวัตกรรมที่มีคุณภาพ สามารถนำไปใช้ประโยชน์ต่อชุมชน สังคม และการพัฒนาคุณภาพชีวิตของประชาชน 21 ทุน จาก 38 proposal	100,000	100,000	1 ต.ค.67 - 30ก.ย. 68
โครงการอบรมเชิงปฏิบัติการ เรื่อง การเสริมสร้างศักยภาพการออกแบบงานวิจัยและการวิเคราะห์ข้อมูลเชิงสถิติ	เพื่อส่งเสริมให้อาจารย์สามารถทำวิจัยขั้นสูง เขียนโครงร่างเสนอขอทุนวิจัยจากแหล่งทุนภายนอกได้	ร้อยละของอาจารย์ที่เข้าร่วมโครงการมีความรู้ด้านการออกแบบงานวิจัยและการวิเคราะห์ข้อมูลเชิงสถิติเพิ่มขึ้น	ไม่น้อยกว่าร้อยละ 80 ของผู้เข้าร่วมมีความรู้และทักษะเพิ่มขึ้น	อาจารย์ที่เข้าร่วมโครงการมีความรู้และทักษะด้านการออกแบบงานวิจัยและการวิเคราะห์ข้อมูลเชิงสถิติเพิ่มขึ้น ร้อยละ 90	อาจารย์ได้รับการพัฒนาทักษะด้านการออกแบบงานวิจัย การวิเคราะห์ข้อมูลเชิงสถิติ และการจัดทำโครงร่างวิจัย เพื่อเพิ่มศักยภาพในการขอทุนวิจัยจากแหล่งทุนภายนอก และผลิตผลงานวิชาการที่มีคุณภาพ	26,000	26,000	28 มีนาคม 2568

กิจกรรม/โครงการ	วัตถุประสงค์	ตัวชี้วัด	เป้าหมายของตัวชี้วัด	ผลการดำเนินงาน	คำอธิบายผลการดำเนินงาน	งบประมาณที่ได้รับ		ระยะเวลาในการดำเนินงาน
						แผน	ดำเนินการ	
โครงการเตรียมความพร้อมมุ่งสู่ EdPEX 200 ประจำปีการศึกษา 2567	เพื่อเตรียมความพร้อมมุ่งสู่ EdPEX200 ให้ผู้บริหารและบุคลากรมีความรู้ความเข้าใจเกี่ยวกับการพัฒนาองค์กรตามแนวทางเกณฑ์ EdPEX ซึ่งจะช่วยให้ส่งเสริมการพัฒนาการดำเนินงานของคณะฯ ให้ดียิ่งขึ้น เพื่อมุ่งสู่ EdPEX 200 ได้ในอนาคต	จำนวนผู้บริหารและบุคลากรที่ได้รับการพัฒนาความรู้เกี่ยวกับเกณฑ์ EdPEX และการพัฒนาองค์กร	ผู้บริหารและบุคลากรกลุ่มเป้าหมายเข้าร่วมโครงการและมีความเข้าใจแนวทาง EdPEX เพิ่มขึ้น	ผู้บริหารและบุคลากรที่เข้าร่วมโครงการมีความรู้ความเข้าใจเกี่ยวกับเกณฑ์ EdPEX และแนวทางการพัฒนาองค์กรเพิ่มขึ้น ร้อยละ 100	ผู้บริหารและบุคลากรได้รับความรู้เกี่ยวกับการพัฒนาองค์กรตามแนวทาง EdPEX ช่วยสร้างความเข้าใจร่วมกันในการปรับปรุงระบบงาน การจัดทำข้อมูลผลลัพธ์ และการขับเคลื่อนคณะสู่เป้าหมาย EdPEX 200	70,000	70,000	27 พฤศจิกายน 67 และ 28 สิงหาคม 68

โครงการในแผนปฏิบัติการที่ส่งเสริมแผนบริหารทรัพยากรบุคคล คณะสหเวชศาสตร์ ประจำปีงบประมาณ 2568

ประกอบด้วย 2 โครงการ

กิจกรรม/โครงการ	วัตถุประสงค์	ตัวชี้วัด	เป้าหมาย ของตัวชี้วัด	ผลการดำเนินงาน	คำอธิบายผลการ ดำเนินงาน	งบประมาณที่ได้รับ		ระยะเวลา ในการดำเนิน งาน
						แผน	ดำเนิน การ	
โครงการคณิตพบบุคลากรเพื่อ การดำเนินงานอย่างมีคุณธรรม และความโปร่งใส	เพื่อพัฒนาระบบการออก ภาระงานและการ ประเมินผลการปฏิบัติงาน ประจำปีให้มีความ สอดคล้องกับกลยุทธ์และ พันธกิจของคณะ	จำนวนบุคลากรที่ได้รับ การสื่อสารนโยบาย ระบบภาระงาน และ แนวทางการประเมินผล การปฏิบัติงานอย่าง โปร่งใส	บุคลากรได้รับทราบ แนวทางการ ดำเนินงาน การ กรอกภาระงาน และการประเมินผล การปฏิบัติงาน ประจำปี ร้อยละ 80	บุคลากรกลุ่มเป้าหมาย ได้รับทราบแนวทางการ ดำเนินงาน การกรอกภาระ งาน และการประเมินผล การปฏิบัติงานประจำปี ร้อยละ 100	คณบดีและทีม บริหารได้สื่อสาร แนวทางการ ดำเนินงาน การ กรอกภาระงาน และระบบ ประเมินผลการ ปฏิบัติงาน ประจำปีให้ สอดคล้องกับกล ยุทธ์และพันธกิจ ของคณะ ส่งเสริม ความเข้าใจร่วมกัน ลดความคลาด เคลื่อน และ สนับสนุนการ บริหารงานบุคคล	25,000	25,000	21 ตุลาคม 2568

กิจกรรม/โครงการ	วัตถุประสงค์	ตัวชี้วัด	เป้าหมาย ของตัวชี้วัด	ผลการดำเนินงาน	คำอธิบายผลการ ดำเนินงาน	งบประมาณที่ได้รับ		ระยะเวลา ในการดำเนินงาน
						แผน	ดำเนินการ	
					อย่างมีคุณธรรม และความโปร่งใส			
โครงการสัมมนาเพื่อการพัฒนา คณะสหเวชศาสตร์	<p>1. เพื่อให้ผู้บริหารคณะได้ ชี้แจง ทบทวน นโยบายและ ทิศทางการดำเนินงานของ คณะตามภารกิจหลักในแต่ละ ระดับ</p> <p>2. เพื่อระดมความคิดและ สร้างเสริมการมีส่วนร่วมใน การกำหนดทิศทางการ พัฒนาคณะ ตลอดจน ปรับปรุงแผนกลยุทธ์ให้ สอดคล้องกับมหาวิทยาลัย</p> <p>3. เพื่อเสริมสร้าง ความสัมพันธ์อันดี ระหว่าง บุคลากรภายในคณะ</p>	จำนวนผู้บริหารและ บุคลากรที่มีส่วนร่วมใน การทบทวนนโยบาย ทิศทางการดำเนินงาน และแผนกลยุทธ์ของ คณะ	ผู้บริหารและ บุคลากรที่มีส่วนร่วม ในการทบทวนแผน และเสนอแนวทาง พัฒนาคณะ	จำนวนผู้บริหารและ บุคลากรที่มีส่วนร่วมในการ ทบทวนนโยบาย ทิศ ทางการดำเนินงาน และ แผนกลยุทธ์ของคณะ	ผู้บริหารและ บุคลากรได้ร่วม รับทราบนโยบาย ทบทวนทิศ ทางการดำเนินงาน และแลกเปลี่ยน ความคิดเห็นเพื่อ พัฒนาคณะ รวมถึงการ ปรับปรุงแผนกล ยุทธ์ให้สอดคล้อง กับมหาวิทยาลัย พร้อมทั้งเสริมสร้าง ความสัมพันธ์และ การมีส่วนร่วมของ บุคลากรภายใน คณะ	25,000	25,000	21-23 เมษายน 2568

ปัญหาและข้อเสนอแนะ

1. การเข้าสู่ตำแหน่งทางวิชาการของบุคลากรสายวิชาการ

แผนการเข้าสู่ตำแหน่งทางวิชาการของบุคลากรสายวิชาการส่วนใหญ่เป็นไปตามแผนที่กำหนด อย่างไรก็ตาม ยังพบบุคลากรบางส่วนไม่สามารถดำเนินการได้ตามแผน เนื่องจากผลงานทางวิชาการยังไม่เพียงพอต่อการยื่นขอตำแหน่งทางวิชาการ โดยเฉพาะผลงานวิจัยที่ได้รับการสนับสนุนจากมหาวิทยาลัยหรือแหล่งทุนภายนอก การสร้างกลุ่มวิจัยหรือเครือข่ายการวิจัย และการตีพิมพ์ผลงานวิจัยในระดับชาติหรือนานาชาติ ดังนั้น ในปีงบประมาณถัดไป คณะฯ จะจัดกิจกรรมเพื่อเสริมสร้างศักยภาพด้านการวิจัย การเขียนบทความวิชาการ การเตรียมผลงานเพื่อเข้าสู่ตำแหน่งทางวิชาการ และการติดตามความก้าวหน้าของบุคลากรรายบุคคล เพื่อสนับสนุนให้บุคลากรสามารถผลิตผลงานที่มีคุณภาพและนำไปใช้ประกอบการยื่นขอตำแหน่งทางวิชาการได้ตามแผน

2. การพัฒนาความก้าวหน้าของบุคลากรสายสนับสนุน

บุคลากรสายสนับสนุนบางส่วนยังขาดความรู้ความเข้าใจในการจัดทำคู่มือปฏิบัติงาน การวิเคราะห์ค่า งานของตำแหน่ง การจัดทำผลงานเชิงพัฒนา และการเตรียมผลงานวิจัย Routine to Research: R2R เพื่อใช้ประกอบการยื่นขอตำแหน่งในระดับที่สูงขึ้น ดังนั้น ในปีงบประมาณถัดไป คณะฯ จะจัดอบรมเชิงปฏิบัติการ และระบบให้คำปรึกษาสำหรับบุคลากรสายสนับสนุน เพื่อพัฒนาความรู้และทักษะในการจัดทำเอกสารประกอบการยื่นขอตำแหน่ง รวมทั้งสนับสนุนให้บุคลากรสามารถพัฒนางานประจำไปสู่ผลงานเชิงวิชาการหรือผลงานเชิงพัฒนาได้อย่างเป็นรูปธรรม

3. การจัดทำและติดตามแผนพัฒนารายบุคคลของบุคลากร

การพัฒนาตนเองของบุคลากรสายวิชาการและสายสนับสนุนยังไม่ครอบคลุมบุคลากรทุกคน ทั้งในด้านการอบรม การประชุมวิชาการ การพัฒนาทักษะเฉพาะตำแหน่ง และการพัฒนาสมรรถนะที่จำเป็นต่อการปฏิบัติงาน ดังนั้น ในปีงบประมาณถัดไป คณะฯ จะกำหนดให้บุคลากรทุกคนจัดทำแผนพัฒนารายบุคคล หรือ Individual Development Plan: IDP ให้สอดคล้องกับภาระงาน สมรรถนะประจำตำแหน่ง และเป้าหมายการพัฒนาของคณะ พร้อมทั้งติดตามความก้าวหน้าทุกไตรมาส เพื่อส่งเสริมให้บุคลากรมีการพัฒนาตนเองอย่างต่อเนื่อง และสามารถนำความรู้หรือทักษะที่ได้รับกลับมาใช้ในการพัฒนางาน วิชาการ วิชาชีพ และการดำเนินงานของคณะได้อย่างมีประสิทธิภาพ